

LLMs en el sector legal: Mejores prácticas

Damien Riehl

Damien Riehl es abogado y experto en tecnología, con experiencia en litigios complejos, análisis forense digital y desarrollo de software. Ha sido programador desde 1985 y es programador web desde 1995; además ha ejercido de secretario de los presidentes de los tribunales estatales y federales, ejerció como abogado en litigios complejos durante más de una década, ha dirigido equipos de ciberseguridad e investigaciones forenses digitales de alcance mundial y ha dirigido equipos de desarrollo de software jurídico. Ha sido Copresidente del Consejo del Gobernador de Minnesota sobre Vehículos Conectados y Automatizados, ha contribuido a recomendar cambios en los estatutos, normas y políticas de Minnesota, todos ellos relacionados con los vehículos conectados y autónomos. Damien preside el grupo de trabajo del Colegio de Abogados del Estado de Minnesota sobre IA y el ejercicio no autorizado de la abogacía (UPL). En SALI, un estándar de datos jurídicos que impulsa la IA y los resultados, Damien desarrolla y amplía enormemente la taxonomía de más de 14.000 etiquetas jurídicas importantes, lo que contribuye al desarrollo del sector jurídico de la IA generativa, la analítica y la interoperabilidad. En vLex Group -que incluye Fastcase, NextChapter y Docket Alarm- Damien ayuda a liderar el diseño, desarrollo y expansión de varios productos, integrando tecnologías respaldadas por IA (por ejemplo, GPT) para mejorar los flujos de trabajo legales y potenciar el análisis de datos legales.



Introducción

Resumen

Este artículo presenta una visión general analítica de algunas estrategias sobre mejores prácticas para el uso de Modelos de Lenguaje (LLM) en la realización de tareas jurídicas, con el objetivo de reducir y resolver problemas como la imprecisión y las confabulaciones ("alucinaciones") y, finalmente, aprovechar el potencial de los LLM para transformar la práctica jurídica. En concreto, este documento sostiene que los sistemas deben permitir a los usuarios "confía, pero verifica" más fácilmente los resultados de los LLM. Esa facilidad de uso -a través de la interfaz de usuario (UI) y la experiencia del usuario (UX)- debería ayudar a garantizar que los abogados realmente realicen ese paso necesario de "confía, pero verifica". El documento también explora el papel que las herramientas jurídicas basadas en LLM pueden desempeñar en la argumentación jurídica, la comparación de jurisdicciones y los enfoques centrados en el usuario para proporcionar respuestas, lo que esboza cómo la integración de la IA Generativa en la práctica jurídica puede redefinir las tareas jurídicas y ayuda a los abogados a ir más allá en comparación con las herramientas tradicionales.



Introduction

LLMs en el práctica legal

Oportunidades en medio de desafíos

En noviembre de 2022, OpenAI presentó al mundo ChatGPT. Más de un año después, el sector jurídico sigue integrando los grandes modelos lingüísticos (LLM) en la práctica jurídica, algo cada vez más complejo pero importante.

Este documento presenta una visión analítica de las mejores prácticas para dar forma al uso de los LLM en la práctica jurídica, equilibrando las realidades y los retos con sus beneficios y su enorme potencial para transformar el sector. Eso, si lo hacemos bien.



Promesas y retos de las herramientas LLM jurídicas

En 2023, los LLM cambiaron significativamente los enfoques del trabajo jurídico de la mayoría de las organizaciones e introdujeron capacidades avanzadas con el potencial de influir profundamente en la práctica jurídica.

Eficiencia de los abogados. La transformación del LLM se produce en un contexto de evolución de las expectativas de eficiencia y rentabilidad de los clientes. Los modelos tradicionales de investigación y documentación jurídica se enfrentan a presiones cada vez mayores. En este contexto, las herramientas basadas en LLM pueden ser fundamentales, ya que ofrecen una combinación de velocidad, precisión y análisis exhaustivo que supera a las metodologías convencionales.

El trabajo de los abogados es totalmente lingüístico: leemos, analizamos y escribimos. Esto concuerda perfectamente con las competencias básicas de los LLM, que pueden comprender textos con una competencia óptima y, además, pueden leer textos a una velocidad sobrehumana. Lo mismo ocurre con la escritura: lo hacen más rápido que cualquier ser humano. Los LLM de hoy son realmente buenos en todas esas cosas pero los LLM del mañana serán aún mejores. Por tanto, la competencia de los LLM en el procesamiento del lenguaje -ingesta, análisis y salida- ofrece un potencial significativo para las aplicaciones jurídicas.

Cuando los LLM procesan texto -interpretar y analizar conceptos dispares- el sector lo denomina "interpolación". Es decir, un LLM puede revisar el *Concepto 1* y el *Concepto 2*, y luego proporcionar conceptos interconectados y relacionados mediante interpolación. De este modo, los LLM pueden crear resultados coherentes y adecuados al contexto.

Un ejemplo de lo anterior:

Concepto 1 = Negligencia

Concepto 2 = Deber fiduciario

Concepto 3 = Miembros del Consejo

Los LLM pueden entonces interpolar esos conceptos dispares. He aquí un ejemplo real de estos conceptos a partir de GPT-4:

Los miembros del consejo de administración, como capitanes de un barco pirata, deben evitar la negligencia actuando con cuidado y lealtad, cumpliendo así su deber fiduciario de priorizar y proteger los intereses de la empresa.

Esa combinación de conceptos dispares constituye la interpolación. Esa interpolación es la esencia de lo que hacen hoy los mejores LLM y proporciona la hoja de ruta de lo que serán los mejores sistemas LLM del mañana.



Enfoque: "Confía, pero verifica"

Este documento examina las estrategias de las mejores prácticas para abordar estas preocupaciones y se centra en la idea de "confiar pero verificar". Durante décadas, los socios que trabajan con sus asociados y asistentes jurídicos han confiado en ellos, pero han verificado su trabajo. Ese "confiar pero verificar" es esencial en la práctica jurídica.

Lo mismo ocurre con los LLM. Los abogados deben confiar en los resultados del LLM, pero deben verificarlo con la verdad sobre el terreno. Así pues, los sistemas respaldados por LLM deben garantizar que "confiar pero verificar" sea muy sencillo, porque "el diablo está en los detalles". Si a eso añadimos que por defecto "verificar es difícil", entonces los usuarios no lo harán y el resultado final, por tanto, no será el esperado.

En otras palabras, los usuarios deberían aprovechar la capacidad de los LLM para procesar y sintetizar información de forma eficiente, a la vez que validan los resultados de los LLM con fuentes jurídicas establecidas: opiniones judiciales, estatutos y textos normativos.

Si se hace mal, la idea "confiar pero verificar", que consume mucho tiempo, puede dar a los usuarios la sensación de "¿Para qué he recurrido a un LLM, si tengo que hacer todo el trabajo de todos modos?". Si se hace bien, sin embargo, un sistema de "confiar pero verificar" puede agilizar enormemente el trabajo jurídico, mucho más que los métodos tradicionales.

Por lo tanto, las empresas que crean sistemas jurídicos que integran los LLM en la práctica jurídica deben caminar sobre una fina línea: aprovechar las innumerables ventajas de los LLM y, al mismo tiempo, facilitar a los usuarios la validación de la verdad fundamental. Porque si no es fácil, los usuarios (por ejemplo, los abogados) no lo harán.

¿Cómo es una herramienta de éxito basada en el LLM ?

El usuario tiene el control. Para que los sistemas LLM sean efectivos, deben permitir y promover las experiencias facilitadas por el usuario, simplificar el proceso de verificación, otorgar mayor control sobre los recursos de investigación y ofrecer capacidades de resumen contextual. Al lograr esto, los sistemas LLM pueden abordar las preocupaciones habituales de los usuarios y facilitar el trabajo conjunto entre humanos y LLM.

Datos = Petróleo. Este documento también subraya la necesidad de los datos subyacentes: los datos son el nuevo petróleo. La práctica jurídica es cada vez más global, por tanto, para ser eficaces, los abogados deben tener *campos petrolíferos globales*, es decir, proporcionar asesoramiento jurídico en todas las jurisdicciones. Las herramientas basadas en LLM deben ser, por tanto, interjurisdiccionales.

¿Qué es una herramienta jurídica moderna? Este documento también explora el papel de un sistema LLM moderno en la argumentación jurídica, la comparación de jurisdicciones y los enfoques centrados en el usuario para proporcionar respuestas. Estas herramientas jurídicas deberían ser flexibles a la hora de seleccionar los modelos fundamentales, sin limitarse a un único modelo de IA, lo que permitiría a cualquier sistema mantenerse al día de los avances tecnológicos y garantizar una eficacia continuada.

A lo largo de este documento se analizan las formas en que las herramientas jurídicas pueden aprovechar los importantes avances de los LLM, probablemente el mayor avance tecnológico jurídico de nuestra vida. Con estas herramientas, podemos ir más allá de las herramientas tradicionales, integrando eficazmente la IA Generativa en nuestra práctica jurídica. Esto tiene profundas implicaciones para la profesión jurídica, y puede redefinir los estándares en la investigación y la práctica jurídica.



Los abogados deben hacer más con menos recursos

A medida que los profesionales del Derecho continuamos recorriendo el camino de nuestro futuro LLM, debemos hacer frente a un importante reto que lleva décadas gestándose: la creciente expectativa de que los abogados y los investigadores jurídicos ofrezcan mejores resultados con menos recursos. Esto es válido tanto para el asesoramiento externo (por ejemplo, despachos) como para el interno (por ejemplo, departamentos jurídicos). El entorno actual, marcado por las limitaciones de tiempo y la conciencia presupuestaria, exige un enfoque del trabajo jurídico que sea a la vez eficiente y eficaz.

Por ejemplo, los métodos tradicionales de investigación jurídica se caracterizan por una extensa revisión manual de documentos y textos, un método que el trabajo actual post-LLM demuestra que no es sostenible. La reticencia de los clientes a asumir los costes de una investigación prolongada, sobre todo cuando esos gastos pueden agilizarse, está impulsando un cambio en el comportamiento de los abogados. Las mejores propuestas en innovación en la investigación jurídica ofrecerán soluciones que armonicen las expectativas del cliente y la eficiencia de la investigación.

Los sistemas deben mejorar el proceso de investigación jurídica reduciendo significativamente el tiempo necesario para la recopilación y el análisis de la información. También deben utilizar modelos LLM de última generación, que permitan una navegación eficaz a través de volúmenes masivos de datos jurídicos, localizando rápidamente la información pertinente. Agilizar la investigación con plazos de entrega rápidos puede satisfacer el ansia de innovación de los clientes.

Y lo que es más importante, la mayor eficacia de estos sistemas no puede comprometer la calidad de la investigación. La precisión y el rigor siguen siendo primordiales. **Así pues, los sistemas que triunfan en el mercado deben ser rápidos y fiables, y equilibrar velocidad, exhaustividad y precisión.** Y los investigadores jurídicos contemporáneos deben ofrecer información jurídica detallada y precisa, de forma que se ahorre tiempo y sea económicamente viable.



Errores a evitar en los LLM

El panorama actual de la tecnología jurídica cuenta con varios productos que pretenden automatizar y agilizar la investigación jurídica, pero muchas de esas herramientas LLM repiten los errores del pasado, en lugar de apuntar al futuro de la investigación jurídica de los LLM.

FALLO: No se proporciona información sobre el proceso utilizado para lograr los resultados.

Caja negra: Antes de los LLM, las herramientas tradicionales de investigación jurídica tenían un método de entrada-salida: Los usuarios envían una consulta y el sistema proporciona unos resultados. Después de los LLM, la mayoría de los proveedores de investigación jurídica han continuado, lamentablemente, con ese método de entrada-salida, sin replantearse cómo podría funcionar el proceso. Por ejemplo, en muchos productos de investigación jurídica basados en LLM, los usuarios preguntan (no cuestionan) y los sistemas de investigación jurídica emiten un memorando completo.

Pero para la mayoría de los sistemas de investigación jurídica, ese proceso es una caja negra. Esos sistemas no proporcionan ninguna información sobre cómo elaboraron el memorándum. Sólo muestran los casos del memorándum, no la mayoría de los casos que el sistema tuvo en cuenta. Tampoco muestran los párrafos concretos que más influyeron en su creación. En lugar de eso, las cajas negras de esos sistemas esencialmente le dicen al usuario: "Aquí está el resultado; no le decimos cómo llegamos a él: tómelo o déjelo".

Este planteamiento, aunque en principio parece eficaz, presenta notables dificultades: ¿Cómo pueden los usuarios verificar fácilmente la verdad sobre el terreno? ¿Y por qué los usuarios no pueden tener más control sobre sus procesos de investigación?

FALLO: dificultar el acceso a las fuentes primarias y su verificación

"Confiar pero verificar" como fricción. Un reto importante de muchos de los sistemas LLM jurídicos existentes es la validación de la verdad fundamental: dictámenes judiciales, estatutos y reglamentos. A menudo, los datos cruciales necesarios para establecer esa verdad básica están incrustados en documentos con hipervínculos (por ejemplo, dictámenes de 20 páginas). Estos sistemas obligan a los usuarios a invertir mucho tiempo y esfuerzo en hacer clic en un enlace, localizar la información específica y pertinente en esos documentos, volver al memorándum y repetir el proceso. Es un fastidio y es difícil, así que los usuarios no lo hacen.

En el desarrollo de software, esto se llama "fricción". Debe evitarse cualquier aspecto que obstaculice el recorrido del usuario, causándole retrasos, confusión o frustración. Esto incluye la navegación compleja, como tener que hacer clic en enlaces, leer documentos largos y luego volver a los documentos de origen. Los mejores diseñadores minimizan o eliminan la fricción.

FALLO: Limitar el control del usuario

Control inexistente del usuario. Muchos sistemas limitan con frecuencia el control del usuario. Los usuarios deberían tener control sobre qué opiniones judiciales, estatutos y reglamentos identifica el sistema como relevantes. Pero, lamentablemente, la mayoría de los sistemas no ofrecen la posibilidad de modificar o adaptar estas fuentes. Esta falta de control puede ser especialmente limitante en situaciones jurídicas complejas en las que los usuarios necesitan tener control sobre las fuentes que consideran "irrelevantes" frente a las que consideran "relevantes".

Para contrarrestar estos problemas, un sistema moderno de búsqueda jurídica basado en LLM debería facilitar la verificación, permitiendo a los usuarios personalizar las fuentes. La experiencia del usuario lo es todo. Y mejorar el control del usuario sobre la selección y exclusión de fuentes, reduciendo al mismo tiempo la carga de tener que rebuscar en una extensa documentación, es una característica esencial para cumplir las promesas de la investigación jurídica basada en LLM.

Características de una herramienta ideal de investigación jurídica basada en LLM

Fácil verificación de la información

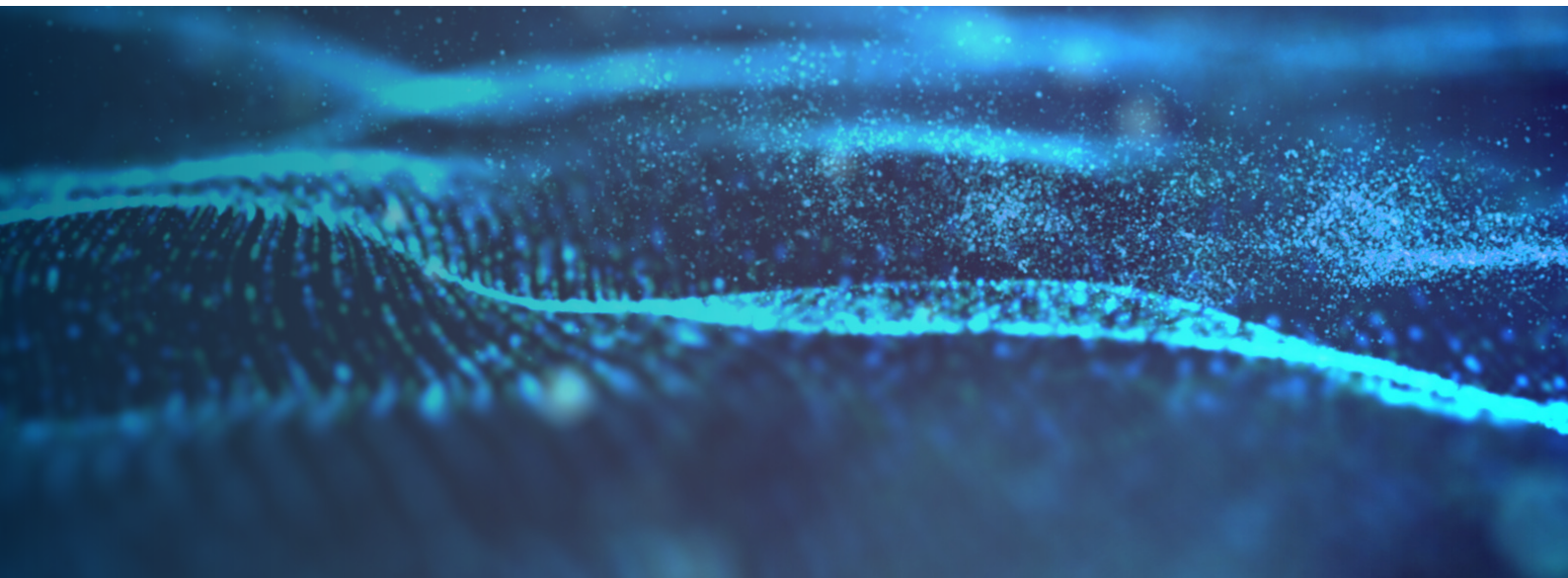
Sin fricciones "Confiar pero verificar". La herramienta debe mejorar la eficacia y la fiabilidad. La verificación debe ser fácil. La fricción debe reducirse o eliminarse. Junto a la pregunta del usuario deben aparecer extractos de la jurisprudencia o de la legislación pertinente. ¿Los usuarios mueven los ojos de una parte de la página a otra? Ninguna fricción. Por supuesto, los usuarios siempre deben leer todo el documento de origen (por ejemplo, la sentencia, la ley o el reglamento), pero a partir de la pregunta inicial "¿se ajusta esto a lo que busco?", los sistemas deben minimizar la navegación entre documentos. En su lugar, se debe racionalizar el "confiar pero verificar": todo lo que se necesita tiene que estar en la misma página. Los mejores sistemas permiten evaluar rápidamente la pertinencia y exactitud de la fuente.

Resúmenes de fuentes individuales. Proporcione resúmenes individualizados, mostrando cómo cada sentencia, estatuto o reglamento responde a la pregunta del usuario. Los LLM pueden ofrecer resúmenes concisos y personalizados que detallen cómo un caso específico o una disposición legal se relaciona con la consulta del usuario. Curiosamente, esta funcionalidad es poco frecuente o única.

Puntuaciones de confianza. Proporcionan a los usuarios una indicación del grado en que cada fuente concreta responde a su pregunta. Las puntuaciones de confianza pueden evaluar cuantitativamente la alineación del caso o la ley con la intención del usuario, proporcionando una comprensión más clara de la aplicabilidad y fiabilidad de la fuente. Una vez más, en las herramientas de investigación jurídica actuales, las puntuaciones de confianza son raras (o únicas).

Control del usuario. Los seres humanos deben participar, permitiendo a los usuarios ejercer cierto control sobre su proceso de investigación jurídica. A diferencia de los sistemas en los que los usuarios reciben los resultados de forma pasiva, un sistema moderno de investigación jurídica debería permitir a los usuarios participar activamente en la configuración de los resultados de la investigación. Los usuarios deberían poder incluir o excluir de forma selectiva determinadas sentencias y leyes, adaptando la investigación a la intención específica del usuario. Además, estos sistemas deben ofrecer a los usuarios un acceso fácil y directo al material original, permitiendo una exploración más profunda del texto completo para aquellos que busquen una comprensión más profunda y no sólo el material "selecto", sino todo el material que el sistema tenga en cuenta. Y, de nuevo, todo debe ser sin fricciones: fácil.

Al incorporar estas características, un sistema moderno puede hacer que "confiar pero verificar" sea fácil, haciendo que las herramientas basadas en LLM sean tanto eficientes como efectivas. Al reducir el esfuerzo de verificación de la información por parte de los usuarios, estos sistemas permitirán una mayor personalización, mejorando así la experiencia del usuario. Las herramientas basadas en LLM deben ser amenas y eficaces. Los mejores sistemas ofrecen ambas cosas.



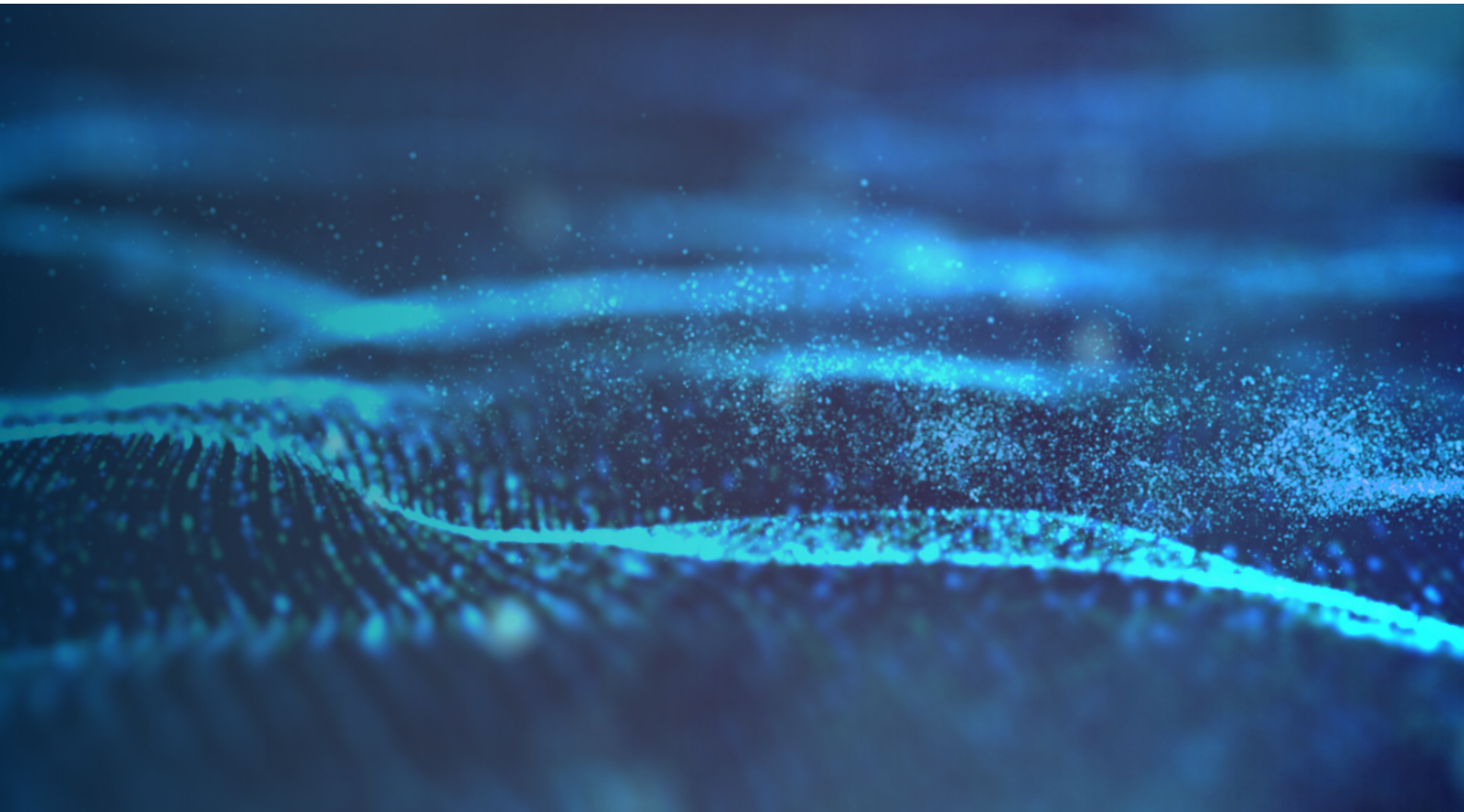
Jurisdicciones en todo el mundo

La cobertura jurisdiccional es fundamental a la hora de considerar la utilidad de las herramientas de investigación jurídica. Para investigar, se necesitan fuentes pertinentes y actualizadas. Y para investigar en una jurisdicción concreta (por ejemplo, tribunal, organismo, país), se necesitan los datos de esa jurisdicción. Por ejemplo, para investigar sobre el Derecho de la UE, se necesita la legislación de la UE.

Alcance mundial. Muchos de los productos de investigación jurídica existentes se centran en un único país, pero cuando los clientes tienen presencia en varias jurisdicciones, a menudo necesitan acceder al Derecho de otras jurisdicciones. Las empresas de investigación jurídica que se diferencian por su amplia cobertura mundial prestarán un mejor servicio a los clientes que las que consideran las jurisdicciones extranjeras como algo secundario. Cubrir el contenido jurídico de más de 100 países permite a una empresa de investigación jurídica ofrecer información jurídica de calidad a profesionales de todo el mundo.

Los LLM globales necesitan datos globales. Una vez que una empresa ha acumulado datos globales, estos pueden utilizarse para los fines de los LLM y la IA Generativa. Por ejemplo, la IA de Vincent está diseñada para realizar búsquedas avanzadas de vectores en muchas jurisdicciones. Puede responder a preguntas en varios sistemas jurídicos, proporcionando a los usuarios información jurídica precisa, independientemente de la geografía o el idioma. Esta capacidad es cada vez más valiosa en un entorno jurídico globalizado en el que los asuntos de los clientes suelen abarcar múltiples fronteras nacionales.

Los datos son el nuevo petróleo. El petróleo jurídico son las leyes, los reglamentos y los dictámenes judiciales. Los LLM son refinerías de este petróleo. La realización de tareas basadas en LLM requiere datos subyacentes: el petróleo de las leyes, reglamentos y jurisdicciones de muchos países. Hasta la fecha, vLex ha acumulado quizá los yacimientos jurídicos más amplios y profundos del mundo. Ese profundo yacimiento permite un refinamiento igualmente profundo, mediante el análisis, la síntesis y la generación de datos jurídicos basados en el LLM.



Comparación de jurisdicciones

Tanto en litigios como en transacciones, los abogados deben comparar jurisdicciones con frecuencia. En el mundo globalizado de hoy, las necesidades jurídicas de los clientes rara vez se circunscriben a una única jurisdicción. Las necesidades jurídicas trascienden las fronteras.

En los litigios, los abogados pueden argumentar la aplicabilidad de las leyes de una jurisdicción más favorable (por ejemplo, Nueva York, California), basándose en diferencias en las normas procesales y las leyes sustantivas. Por ello, unos argumentos jurisdiccionales eficaces pueden mejorar significativamente los resultados de los casos.

En el trabajo transaccional, las empresas que operan en varios países necesitan un estudio de todos ellos para ajustarse a las distintas legislaciones estatales. Esto puede incluir el análisis de las normativas específicas de cada país que afectan a las operaciones empresariales. Los mejores abogados, por tanto, no sólo ofrecen análisis jurídicos, sino también soluciones prácticas orientadas al cumplimiento en todas las ubicaciones geográficas del cliente.

Los abogados combinan con frecuencia análisis interjurisdiccionales. Piénsese, por ejemplo, en un abogado que se ocupe de litigios entre varios países y determine eficazmente cuál es el marco jurídico más ventajoso para un argumento concreto. Del mismo modo, un abogado especializado en protección de la intimidad que necesite disponer de información actualizada sobre las leyes de protección de datos puede examinar cómo se aborda esta cuestión en varios países. Encontrar y analizar las diversas normas jurídicas de las distintas jurisdicciones -incluidas las consideraciones transfronterizas- separa a los buenos abogados de los grandes abogados.

Como tal, las herramientas basadas en LLM que permiten jurisdicciones comparadas trascienden la mera conveniencia; más bien, es fundamental para el análisis jurídico avanzado y la planificación estratégica. Los profesionales del Derecho que utilizan este tipo de herramientas pueden incorporar perspectivas de múltiples sistemas jurídicos, proporcionando a sus clientes una representación más valiosa.

Cualquier herramienta moderna basada en un LLM que permita la comparación entre múltiples jurisdicciones supone un avance significativo en la metodología de la investigación jurídica. Cambia el paradigma del aislacionismo hacia una representación holística y global. De este modo, los profesionales del Derecho pueden llevar a cabo una investigación más exhaustiva y bien informada que refleje las necesidades jurídicas globales de sus clientes.



Construir argumentos

Las modernas herramientas de investigación basadas en LLM no se centran únicamente en ofrecer respuestas objetivas, sino también en elaborar argumentos subjetivos. Por ejemplo, los abogados a menudo necesitan apoyar sus argumentos, oponiéndose a los argumentos de otras partes. Esto es útil, por supuesto, a la hora de argumentar contra las propuestas del abogado contrario. Pero al introducir sus propios argumentos y descubrir posibles puntos de vista opuestos, los usuarios también pueden hacer "shadowboxing" eficaz con **sus propios** argumentos, incorporando contrapuntos anticipados a su estrategia inicial.

Argumentos de apoyo. La capacidad de las mejores herramientas basadas en LLM no sólo para encontrar respuestas objetivas, sino también para construir y analizar argumentos jurídicos subjetivos, puede distinguirlas de las herramientas tradicionales de investigación jurídica. Los juristas pueden elaborar argumentos persuasivos identificando y combinando precedentes jurídicos, estatutos y fuentes secundarias relevantes. Esta característica puede permitir narraciones jurídicas fáciles y eficaces, reforzando las posturas de los profesionales con análisis jurídicos fundamentados.

"Shadowboxing" de tus argumentos. Las herramientas basadas en LLM también pueden ayudar a los usuarios a examinar críticamente sus argumentos mediante un proceso similar al "shadowboxing". Al introducir los propios argumentos del usuario, las herramientas basadas en LLM ayudan proporcionando puntos de vista opuestos. A través de este tipo de "shadowboxing", los profesionales del Derecho pueden adoptar la perspectiva del abogado contrario, cuestionando sus propias propuestas. De este modo, estas herramientas pueden proporcionar información sobre posibles contraargumentos, a partir de diversos materiales que la oposición podría utilizar (por ejemplo, casos, estatutos, reglamentos). Esta función de "shadowboxing" puede ser decisiva para que los profesionales del Derecho desarrollen estrategias jurídicas más completas y resistentes, anticipándose a los contrapuntos y preparándose para ellos.

Permitir que los usuarios identifiquen y aborden las posibles vulnerabilidades de su caso puede mejorar los argumentos de los abogados, tanto en su solidez como en su capacidad de persuasión. La integración de capacidades argumentativas representa una evolución significativa en las herramientas de investigación jurídica. Al pasar de la mera recuperación de información a un proceso interactivo y analítico, estas herramientas basadas en IA mejoran considerablemente su alcance y calidad. Las herramientas tradicionales permiten encontrar argumentos potenciales; las herramientas basadas en LLM permiten construir argumentos y estrategias.



Respuestas, no un Chatbot

Las empresas de tecnología jurídica más inteligentes defienden la postura de que los abogados no deberían tener que aprender a convertirse en "ingenieros rápidos". Más bien, los abogados deberían poder utilizar herramientas que entiendan las preguntas jurídicas normales, preguntas que llevan haciendo durante décadas. Y esos sistemas deberían ser capaces de proporcionar a esos profesionales del derecho respuestas -como memorandos- muy parecidas a las que han recibido durante décadas.

Paradoja de los chatbots: Elección paralizante. Algunas herramientas de investigación jurídica basadas en LLM dan a los usuarios una "pizarra en blanco". El cuadro en blanco del chatbot puede conducir a una abrumadora variedad de opciones. "Puedo hacer cualquier cosa". Esto da lugar a la paradoja de la elección: "Puedo hacer cualquier cosa, así que estoy paralizado: no sé qué hacer". Los abogados deben ser ingenieros rápidos. En cambio, las modernas herramientas de investigación basadas en LLM permiten a los usuarios formular preguntas como las que se han formulado durante décadas. "¿Cuál es la legislación sobre secretos comerciales en relación con ex empleados que se llevan listas de clientes?". Eso no es una pregunta, es una pregunta. Las herramientas de investigación basadas en LLM deberían ser capaces de responder a esa pregunta tradicional. Este enfoque adaptativo garantiza resultados de mayor calidad y una mejor experiencia para el usuario. Los abogados no necesitarán ser "ingenieros de avisos".

Las preguntas llevan a las respuestas. Los profesionales del Derecho buscan respuestas directas a preguntas jurídicas concretas. Por eso, las soluciones tecnológicas jurídicas avanzadas pueden interpretar estas preguntas, aprovechando bases de conocimientos jurídicos profundos y sofisticadas indicaciones -no por parte de los usuarios, sino de las empresas tecnológicas- para ofrecer respuestas claras y precisas como los memorandos jurídicos tradicionales. Los abogados, simplemente abogados.

En este contexto, los LLM no sustituyen la experiencia del abogado, sino que la aumentan. Al buscar, analizar y generar jurisprudencia, reglamentos y estatutos, los sistemas modernos basados en LLM pueden generar respuestas matizadas y conscientes del contexto. De este modo, los abogados pueden concentrarse en hacer preguntas y obtener respuestas, no en la ingeniería de consultas.



Modelo agnóstico: selección del mejor modelo según la tarea a realizar

La pregunta más frecuente que hacen los clientes a los fabricantes de herramientas basadas en LLM: "¿Qué modelo utilizan?" Las mejores empresas responden: "No uno, sino muchos, en un enfoque de conjunto". La diversidad es el rey, no sólo en la selección natural y las plantillas, sino también en la selección de modelos LLM.

Algunas empresas confían únicamente en un único modelo de IA, como el GPT-4 de OpenAI. Ponen toda la carne en el asador. Pero las empresas más sabias adoptan un enfoque de conjunto, utilizando el mejor modelo para el trabajo, en ese momento. En el momento de escribir estas líneas, GPT-4 hace muchas cosas muy bien, pero no será así para siempre. Es probable que surjan otros modelos. Y cuando lo hagan, quienes dependan de un único modelo desearán haber incorporado más flexibilidad.

Así pues, las mejores herramientas de investigación basadas en el LLM serán agnósticas con respecto al modelo, evaluando y utilizando un conjunto de modelos LLM. Esta estrategia permite seleccionar el "mejor modelo para la tarea". Si el servicio de una empresa falla, este enfoque también permite a la empresa cambiar de modelo. Y a medida que evoluciona el panorama competitivo de los LLM, el agnosticismo de modelos garantiza que la herramienta basada en LLM pueda utilizar el LLM más capaz y adecuado para cada tarea.

Los distintos LLM tienen capacidades únicas, lo que los hace más adecuados para determinados tipos de investigación jurídica. Por ejemplo, mientras que el GPT de OpenAI puede destacar en el procesamiento general del lenguaje, otros modelos como Claude de Anthropic o LLaMA 2 de Meta pueden ser mejores para tareas con matices específicos. Al utilizar una amplia gama de modelos de IA, estas herramientas garantizan que se utilice el LLM más adecuado para cada tarea, lo que mejora la precisión y la relevancia de los resultados de la investigación.

La adaptabilidad es crucial en nuestro panorama de LLM en rápida evolución. Con avances casi diarios y nuevos modelos que surgen con funcionalidades mejoradas, la capacidad de cambiar entre modelos garantiza el uso de los LLM más avanzados y eficaces, lo que proporciona una ventaja significativa en las capacidades de investigación jurídica.

Un enfoque agnóstico de los modelos significa que las herramientas basadas en LLM no están limitadas por las restricciones de un único modelo. En lugar de ello, esas herramientas se benefician de la gestalt -los puntos fuertes combinados de varios modelos- ofreciendo sistemáticamente un conjunto eficaz. Esto permite que las herramientas basadas en LLM sean versátiles, capaces de adaptarse y aprovechar los continuos avances de la IA.



Los datos son petróleo: Los LLM son refinerías, pero necesitas el petróleo

Para la tecnología jurídica, los datos son petróleo: un recurso crucial necesario para realizar un trabajo basado en el LLM. A lo largo de las décadas, las mejores empresas en este campo han compilado extensas bases de datos jurídicos, comparables a vastos "yacimientos de petróleo jurídico", que abarcan más de mil millones de documentos jurídicos de docenas de países.

Los LLM son refinerías que requieren importantes conjuntos de datos jurídicos para funcionar eficazmente. El proceso de refinado de los datos jurídicos es un reflejo del refinado del petróleo.

Extraer el petróleo. Por supuesto, para amasar un yacimiento de petróleo jurídico es necesario extraer datos jurídicos de diversas fuentes. Esto incluye registros públicos como opiniones judiciales, escritos, alegatos, mociones, órdenes, legislaciones, estatutos, reglamentos y fuentes secundarias. Junto con los datos privados de los bufetes de abogados - sus documentos internos y contratos-, esta combinación proporciona lo mejor de ambos mundos: petróleo privado y petróleo público.

Refinar el petróleo. Tras reunir el petróleo, la fase de refinado consiste en decidir su forma (por ejemplo, gasolina, combustible para aviones). En el caso de los datos jurídicos, el refinamiento implica categorizar, etiquetar y resumir, es decir, optimizar los datos jurídicos para el procesamiento LLM. En el pasado, para los editores jurídicos *tradicionales*, esto requería miles de personas. Los LLM actuales hacen innecesarios esos etiquetadores y resumidores humanos: A menudo, los LLM pueden etiquetar y resumir documentos jurídicos con mayor rapidez y precisión que los humanos. De este modo, las empresas de tecnología jurídica con visión de futuro pueden adelantarse a las empresas tradicionales ofreciendo mejores productos a precios más razonables. Refinar el petróleo jurídico con los LLM es transformador.

Construir productos (por ejemplo, plástico, juguetes, medicamentos). Una vez refinado, el aceite de los datos jurídicos debe convertirse en productos utilizables. En tecnología jurídica, esto significa convertir los datos en resúmenes de casos, precedentes jurídicos o estatutos anotados, listos para el análisis de IA. Una vez más, con las herramientas actuales basadas en LLM, esto se puede hacer de forma más rápida y eficiente que nunca en la historia de la humanidad.

Crear los productos adecuados. Una vez refinados, estos datos pueden proporcionarse a los profesionales del Derecho tanto en interfaces web como a través de feeds API. En este paso, los datos refinados se transforman en herramientas y servicios prácticos, combinando los conocimientos jurídicos con herramientas de "respuesta". Para ello se requiere experiencia en el desarrollo de productos y en la experiencia del usuario.

A la hora de crear sistemas basados en LLM, los abogados deben saber lo que necesitan los abogados. Si su herramienta de investigación jurídica no implica en gran medida a abogados que hayan ejercido, tenga cuidado. Para construir un buen coche, los diseñadores tienen que ser conductores. "¿Dónde debe ir el volante?" "¿Y los retrovisores?"

Del mismo modo, las empresas de tecnología jurídica deben contar en su plantilla con abogados con experiencia en la práctica, que guíen el diseño del producto. No contar con antiguos abogados en ejercicio en el equipo de Producto es como si los fabricantes de coches dijeran "¡Nunca hemos conducido, pero hemos sido pasajeros!". Las mejores herramientas jurídicas se benefician en gran medida de que sus constructores sean antiguos abogados en ejercicio. Así, en cada paso del proceso, esos abogados pueden garantizar que se satisfacen las necesidades de los usuarios.

Salir al mercado con una sólida reputación. A continuación, las mejores empresas sacan al mercado sus herramientas de datos jurídicos perfeccionadas, lo que requiere forjarse una sólida reputación, fomentar las relaciones con los clientes y garantizar a la comunidad jurídica que su sistema es digno de confianza.

En resumen, los sofisticados procesos de refinamiento de las empresas de tecnología jurídica son un reflejo de la industria petrolera. Al utilizar eficazmente grandes conjuntos de datos jurídicos, estas empresas crean un entorno propicio para los LLM, ofreciendo servicios avanzados de investigación y análisis jurídicos.

Conclusión

Las modernas herramientas de investigación jurídica basadas en LLM representan un cambio significativo, revolucionando la forma en que los profesionales del Derecho interactúan con los datos. Los investigadores han pasado de "encontrar" a "responder". Y las mejores de estas herramientas también utilizan la generación aumentada de recuperación avanzada y la fácil visualización de fuentes - eliminando el riesgo de alucinación al permitir a los usuarios realizar fácilmente "confiar pero verificar."

Estas herramientas LLM -incluida la fácil "confiar pero verificar"- pueden conducir a resultados más precisos y fiables. El control de las fuentes por parte del usuario y la posibilidad de comparar directamente los resultados con los textos jurídicos originales aumentan la comodidad y la confianza de los usuarios.

Los conjuntos de datos enriquecidos conducen a herramientas completas. Y si esas herramientas se apoyan en vastos repositorios de documentos jurídicos, entonces esas herramientas proporcionarán la profundidad y amplitud de datos necesarios para una comprensión eficaz del LLM. A medida que las herramientas LLM pasan de "encontrar" a "responder" y a "argumentar", las herramientas pueden ir más allá de la simple recuperación de datos, apoyando a los profesionales jurídicos en el pensamiento estratégico y el desarrollo de argumentos.

El impacto de las modernas herramientas basadas en LLM en la profesión jurídica es sustancial, ya que permiten a los proveedores de servicios jurídicos satisfacer las crecientes demandas de eficiencia y precisión de sus clientes, y establecen nuevos estándares en la forma en que se emplea la investigación jurídica moderna. Estos avances están transformando las prácticas profesionales, cambiando las interacciones de los profesionales con la información jurídica, mejorando sus capacidades de toma de decisiones y marcando el comienzo de una nueva era en la inteligencia de la tecnología jurídica.

